

Βόλος - Κυριακή 25 Αυγούστου 2019

Του Σεραφείμ Αθανασίου

«Αφορά το Αστικό ΚΤΕΛ. Βόλου»

Ανοιχτό γράμμα

Από Σεραφείμ Αθανασίου

Προς τον Πρόεδρο του Αστικού Κ.Τ.Ε.Λ. Βόλου

κ. Νικόλαο Ευαγγελινό

Καλή σας ημέρα κ. Πρόεδρε και ως μόνιμος κάτοικος αυτής της πόλεως, πρέπει να σας συγχαρώ επειδή στην δημοσιογράφο κ.

Γλυκερία Υδραίου πολύ ωραία λόγια είπατε και που αυτά χθες 24-8-2019, στον «Ταχυδρόμο» δημοσιεύτηκαν.



Του ΣΕΡΑΦΕΙΜ ΑΘΑΝΑΣΙΟΥ

www.serathan.gr

Μάλιστα μένω με την εντύπωση ότι ο κόσμος των πέριξ του Βόλου συνοικιών που από καιρό θα προσευχόταν για κάτι που επιθυμούσε πολύ θα χάρηκε, όταν διάβασε ότι και στους δικούς του δρόμους αστικά λεωφορεία, θα κυκλοφορήσουν.

Έπιασαν, λοιπόν, οι προσευχές του μια που και εσείς τους θυμηθήκατε και φτερά των δικών σας

μεταφορικών μέσων ανοίξατε προκειμένου και οι εκεί ξεχασμένοι πολίτες να δουν θεού πρόσωπο.

Και αν ο Μεγαλοδύναμος δεν τους το επιτρέψει να δουν το πρόσωπό του τουλάχιστον κάποιους φίλους τους στην όμορφη λεωφόρο Αργοναυτών θα συναντήσουν για να πιουν μαζί τον καφέ τους.

Ειλικρινά λοιπόν συγχαρητήρια κ. Πρόεδρε γι' αυτή σας την απόφαση στο να καλύψετε με λεωφορεία τις ανάγκες αυτών των συμπολιτών μας.

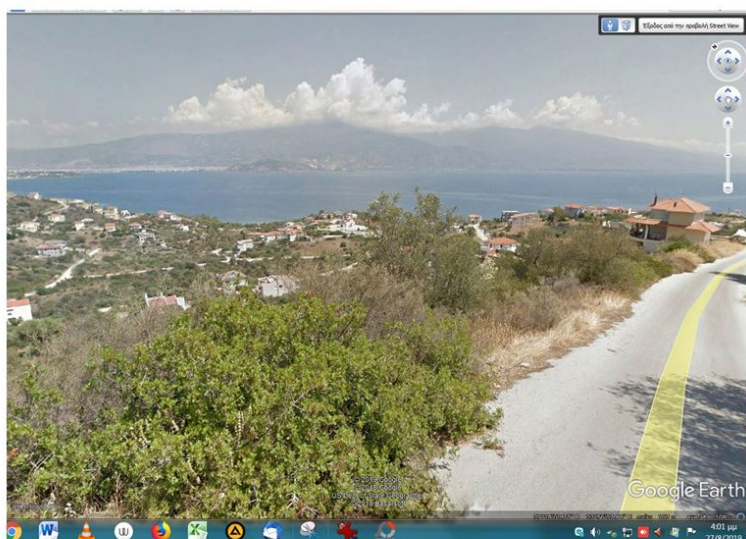
Όμως διαπράξατε ένα σοβαρό λάθος. Στην όποια σύσκεψη κάνατε ή και με αρμοδίους του Δήμου κουβεντιάσατε δεν αναφερθήκατε σε έναν άλλο οικισμό ο οποίος και εκείνος πολλά προσφέρει στην τοπική κοινωνία αφού και ο δικός του

κόσμος εδώ ζει, εδώ κινείται και εδώ διαθέτει τα λίγα ή πολλά χρήματά του.

Στη συνέντευξη που δώσατε στην δημοσιογράφο κ.Γλυκερία Υδραίου ούτε καν αναφέρατε αυτόν τον οικισμό και θέλω να πιστεύω κ. Ευαγγελινέ ότι η αγνόηση αυτή δεν έγινε εκ προθέσεως.

Και εξηγούμαι στο τι θέλω να πω

Στις 11-7-2019 και στην εφημερίδα «Ταχυδρόμος»



Μερικά από τα σπίτια του Αγίου Στεφάνου .Στο βάθος ο Βόλος και μέρος του Πηλίου.

δημοσιεύτηκε μια δική μου επιστολή που απευθυνόταν σε σας (χωρίς βέβαια να αναφέρεται το όνομά σας αφορούσε όμως την δική σας επιχείρηση) και στην οποία επιστολή εγώ ως απλός και άσημος πολίτης, με συμφωνία πολλών

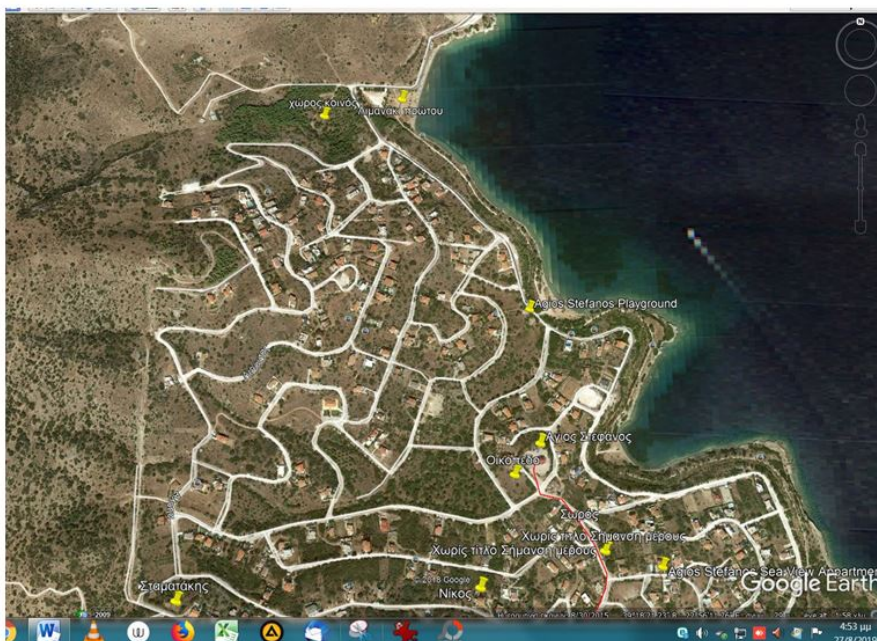
γειτόνων και φίλων, έγγραφα κάτι που μέσα μου την ώρα κείνη απόλυτα ένοιωθα όπως ένοιωθα και μια πικρία να πλημμυρίζει το είναι μου για τον τελείως ξεχασμένο κόσμο του οικισμού Αγίου Στεφάνου τόσο από την δική σας επιχείρηση όσο και από την υπεύθυνη υπηρεσία του Δήμου Βόλου η οποία τους δικούς της χώρους Γης εδώ στον Άγιο Στέφανο που είναι γεμάτοι αγριόχορτα και πιστεύω γεμάτη φίδια κυριολεκτικά τελείως έχει ξεχάσει .

Στον Άγιο Στέφανο κ. Ευαγγελινέ μένουν πάνω από 500 ίσως οικογένειες και όπως πληροφορούμαι συνολικά κατοικούν πάνω από 1.200 άτομα μικροί-μεγάλοι εργαζόμενοι ή εν συντάξει εκπαιδευτικοί, ιατροί, δικαστικοί λειτουργοί, μηχανικοί, στρατιωτικοί, αστυνομικοί ή και πιλότοι των f16 ο δε οικισμός έχει καινούργιο Σχολείο στο οποίο φοιτούν πολλά παιδάκια προσχολικής ηλικίας.

Έχει Εκκλησία, καινούργιους ασφαλτοστρωμένους δρόμους, πέντε ωραιότατες πεντακάθαρες παραλίες και ο οικισμός αποτελείται από καλό ή και κακό ίσως κόσμο (εγώ ξέρω μόνο τον καλό αλλά και γιατί να μη είναι όλος έτσι).

Έχει όμορφα διώροφα σπίτια στα οποία μόνιμα διαμένουν οικογένειες μέλη των οποίων συναντά κανείς ζευγάρια συζύγων μικρά και μεγάλα παιδιά αυτών αλλά και παππούδες ή γιαγιάς που πολλοί εξ αυτών σέρνουν τα πόδια τους.

Να και εγώ που σας γράφω κ. Πρόεδρε αυτές τις γραμμές και



Οι-τώρα-ασφαλτοστρωμένοι δρόμοι του Αγίου Στεφάνου και τα πεντακάθαρα λιμανάκια αυτού.

στα 95
μ ο υ
χρόνια
(εύχομαι
και εσείς
τα δικά
σας εκεί
να τα
φτάσετε)
τα δικά
μου πόδια
σέρνω
όμως δεν
παύω να
αποζητώ
και έναν
καλύτερο

τρόπο ζωής.

Πολλά λοιπόν ας πούμε καλά διαθέτει η περιοχή Αγίου Στεφάνου όμως του λείπει ένα πέπλο, ένα μαντήλι, ένας φερετζές.

Και αυτός ο φερετζές στους κατοίκους του Αγίου Στεφάνου πρέπει να τους παραχωρηθεί σύντομα, χωρίς καθυστερήσεις και αδικαιολόγητες μουρμούρες έστω και αν επί πιστώσει απλωθεί σε όλους αυτό το σκουτί.

Για να γίνει όμως αυτό χρειάζεται καλή θέληση και την δική σας έγκριση κ. Πρόεδρε του αστικού μας ΚΤΕΛ.

Τον προηγούμενο μήνα με εκείνο το γράμμα μου γινόντουσαν σε σας γνωστά πολλά παράπονα συγκατοίκων μου με την

έλλειψη συγκοινωνιακών αστικών μέσων, όμως εσείς κ. Ευαγγελινέ θα μου επιτρέψετε να σας πω ότι πιστεύω να διαβάσατε εκείνη τη διαμαρτυρία πολλών αλλά με χαλαρή ίσως συνείδηση περάσατε απαρατήρητα τα όσα έλεγε το γράμμα και που εσάς αφορούσαν προκειμένου να επιλυθεί το πρόβλημα τους.

κ. Ευαγγελινέ με τη χθεσινή σας συνέντευξη και τα όσα στην δημοσιογράφο είπατε χωρίς να αναφερθείτε στον δικό μας οικισμό νιώθουμε ότι μας προσβάλατε αφού παντελώς αγνοήσατε εκατοντάδες οικογένειες που ίσως έχουν και τη δική σας ανάγκη.

Μπορεί να μη «προτιμούν» τα λεωφορεία σας (λόγια συναδέλφων σας) όμως εσείς- θα έλεγα εγώ-σαν καλοί επαγγελματίες πρέπει από κοντά να τους έχετε και στους δικούς τους δρόμους έστω και άδεια τα πολυτελή λεωφορεία σας να περνούν μέχρις ότου συνηθίσουν και τρόπο μετακίνησής τους πέρα από τα Ι.Χ τους που τέτοια αυτοκίνητα οπωσδήποτε δεν οδηγούν και οι μεγαλύτεροι στην ηλικία .

Μας προσβάλατε κ. Πρόεδρε και όπως πιο πάνω σας τόνισα τελείως μας αγνοήσατε και στην χθεσινή σας συνέντευξη ούτε για τα μάτια, που λένε, δεν αναφερθήκατε.

Στέλνετε εκεί ημερησίως δυο λεωφορεία σας και αυτό μέχρι την Παρασκευή (το Σαββατοκύριακο κανένα) 7 το πρωί και 2 το μεσημέρι και από εκεί και ύστερα στον Άγιο Στέφανο επικρατεί η άκρα του... (να μη το πω) σιωπή.

Δικαιολογείστε κ. Ευαγγελινε ότι δεν προτιμούν τα λεωφορεία σας και ο κόσμος κυκλοφορεί με τα Ι.Χ. τους.

Δεν είναι όμως έτσι επειδή επιβάτες των λεωφορείων σας υπάρχουν μεν λίγοι όμως και με αυτή τη δικαιολογία αποσύρετε τα λεωφορεία σας.

Οι επιχειρήσεις έχουν και φθορές και μέχρις ότου οι εκεί κάτοικοι σας συνηθίσουν ως καλός επαγγελματίας το δικό σας ΚΤΕΛ χτυπάει πόρτες και αν όχι πόρτες τουλάχιστον κόρνες.

Εσείς και όλοι σας απ ότι κατάλαβα θέλετε αμέσως και από τις πρώτες κιόλας μέρες γεμάτα επιβάτες τα αυτοκίνητά σας. Αποβλέπετε στο κέρδος που νομίζω δεν είναι δυνατόν αυτό να συμβεί σε μια νέα επιχείρηση γιατί στον Άγιο Στέφανο νέα



Οι κάτοικοι του Αγίου Στεφάνου με χαρά, όποιον εκεί πηγαίνει, τον καλωσορίζουν εγκάρδια, πολλοί όμως ακόμη και κάτοικοι της πόλεως Βόλου, που δεν έχουν δικό τους μεταφορικό μέσον, ούτε καν ίσως γνωρίζουν αν υπάρχει αυτός ο οικισμός και τούτο επειδή ακόμη δεν πηγαίνει κανονική αστική συγκοινωνία παρά του ότι κατοικούν, όπως λέγεται, άνω των 1,200 κατοίκων. Το γιατί δεν πηγαίνει αστικό λεωφορείο παρακαλώ ρωτήστε τον κ. Πρόεδρο του Αστικού ΚΤΕΛ Βόλου.

επιχείρηση
λογίζεται το
αστικό
λεωφορείο
επειδή μερικοί
είχαν ή έχουν
συνηθίσει το Ι.Χ.
τους.

Στη χθεσινή σας
συνέντευξη
λέτε επί λέξει

«

προτεραιότητα
μας είναι η
εξυπηρέτηση
του επιβατικού
κοινού».

Εάν κ.
Ευαγγελινέ το
πιστεύατε αυτό

θα κοιτάζατε και προς την πλευρά των «καλομαθημένων» έστω που λέτε ότι δεν σας προτιμούν και με το δικό σας πήγαινε-έλα θα τους αναγκάζατε, κάποια στιγμή, να ανεβοκατεβαίνουν στα δικά σας οχήματα και θα εφαρμοζόταν η Κρητική παροιμία του: «λέγε,λέγε το κοπέλι έκανε την κοπελιά να θέλει».

Μη κοιτάτε λοιπόν να γεμίσετε αμέσως τα αυτοκίνητά σας σε καινούργια γραμμή.

Μάλιστα στο πρώτο μου γράμμα (17-7-2019) σας είχα πει να επεκτείνετε τη γραμμή των Αλυκών Νο 6 κατά 1,5 περίπου χιλιόμετρο μέχρι τον Άγιο Στέφανο έστω και αν από εκεί δεν παίρνατε ούτε ένα επιβάτη και μέχρις ότου συνηθίσει ο κόσμος τα λεωφορεία σας.

Αυτό είχε γίνει (το γράφω στο πρώτο μου άρθρο αλλά ίσως δεν το διαβάσατε) και πριν χρόνια.

Τότε λοιπόν από την Ιωλκού (στάση Αγίας Παρασκευής) τα λεωφορεία σας ανέβηκαν πιο πάνω μέχρι τις Αηδονοφωλιές αλλά για μήνες από εκεί είχαν παθητικό επειδή κανένας



Το Σχολείο του Αγίου Στεφάνου, ένα πράγματι κόσμημα του χωριού μας. Εγώ και πολλοί φίλοι μου, που μένουν εδώ, χωριό ονομάζουμε τον Άγιο Στέφανο για να θυμόμαστε και λίγο τα χωριά μας και, να μη κάνουμε τον ...Ευρωπαίο .

επιβάτης δεν ανέβαινε σε λεωφορείο και ο Πρόεδρος έκανε παράπονα στον Διοικητή της Τροχαίας (ήταν φίλοι και ήμουν και εγώ εκεί). Στη συνέχεια όμως και όταν ο κόσμος τα συνήθισε ο τότε πρόεδρος σας, από χαρά, έτριβε τα χέρια του και

μας έκανε και τραπέζι (στους άνδρες της τροχαίας) στο σπίτι του θυμάμαι που ήταν στον Άναυρο.

Σας παραπέμπω στο άρθρο μου το οποίο θα το βρείτε στον ηλεκτρονικό « Ταχυδρόμο» με ημερομηνία 17-7-2019.

Μη μας αγνοείτε κ. Ευαγγελινέ και μη προσβάλετε χιλίους και πλέον ανθρώπους με το να μη τους στέλνετε τα λεωφορεία σας έστω και αν δεν σας προτιμήσουν στην αρχή.

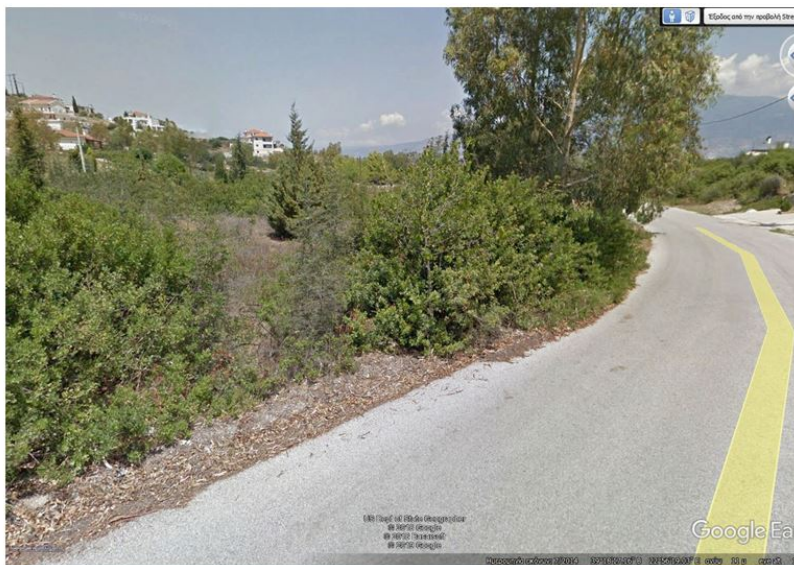
Και εκεί όμορφοι ασφαλτοστρωμένοι δρόμοι περιμένουν τα πολυτελή λεωφορεία σας αλλά δυστυχώς συνεχίζετε ακόμη να κάνετε τον αδιάφορο και να αγνοείτε ένα σωρό κόσμο που σας έχει ανάγκη.

Στη συνέντευξή σας τα παρουσιάζετε όλα ρόδινα διαγράψατε όμως ένα ολόκληρο κεφαλοχώρι 1200 και πλέον κατοίκων και δεν αναφερθήκατε καθόλου γι' αυτό.

Γίνομαι κουραστικός αλλά θα επαναλάβω κυκλοφορείστε τα λεωφορεία σας στον Άγιο Στέφανο έστω και σε βάρος των ταμείων σας μέχρι να σας μάθουν, να σας μάθουμε, και να μη «ξεκολλάμε» από πάνω σας.

Και να η ευκαιρία : Πάτε όλα τα λεωφορεία των Αλυκών λίγο πιο πέρα περίπου τα 1500 μέτρα και κάνετε στο τέρμα σας στον Άγιο Στέφανο τώρα όμως που ακόμη είναι καλοκαίρι.

Να μάθουν και πολλοί κάτοικοι του Βόλου την περιοχή του Αγίου Στεφάνου, να χορτάσουν μπάνια και την όμορφη



Χορταριασμένος χώρος στον Άγιο Στέφανο που ανήκει στο Δήμο Βόλου και που μέσα σε αυτόν κουρνιάζουν φίδια αλλά και χαρούμενες πέρδικες, κάτι είναι και αυτό.

αλμύρα της εκεί καθαρής θάλασσας στα 4 ή 5 λιμανάκια του υπέροχου αυτού τοπίου.

Εκεί τα

Σαββατοκύριακα και με πούλμαν έρχονται Καρδιτσιώτες και απολαμβάνουν τα γαλάζια νερά με τους αχινούς (που ζουν μόνο σε καθαρά νερά) οι Βολιώτες όμως που δεν έχουν δικό τους αυτοκίνητο ακόμη, ίσως, να μη γνωρίζουν που βρίσκεται ο Άγιος Στέφανος και στριμώχνεται στις Αλυκές.

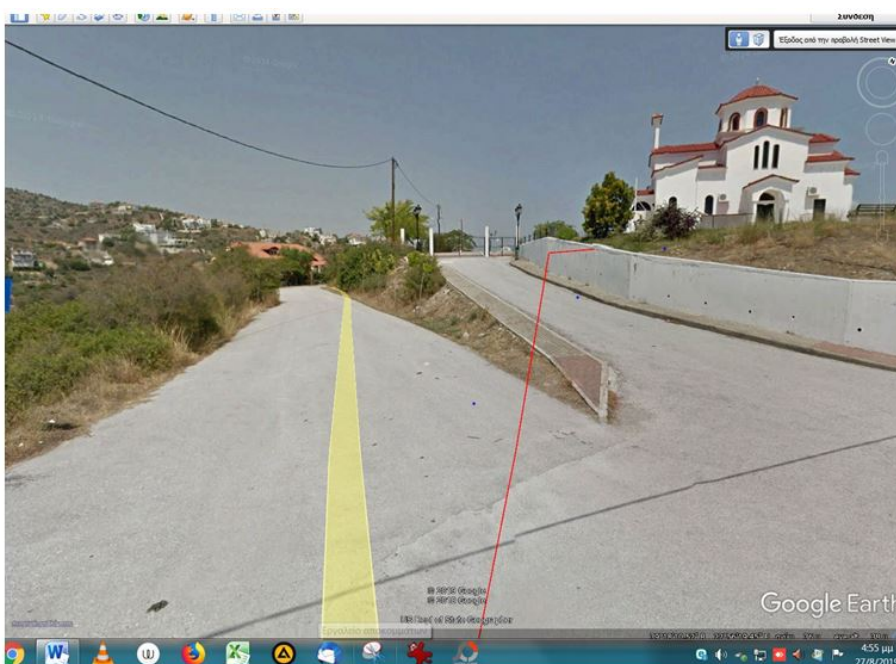
Κάνετε και μια παράσταση στον κ. Δήμαρχο ο κ, Μπέος (και ας τον κατηγορούν) είναι ένας καλόκαρδος άνθρωπος έστω και αν καμιά φορά φωνάζει ούτε μυρμήγκι δεν είναι ικανός να σκοτώσει.

Πέστε του το πρόβλημά σας και μπορεί να βρει τρόπο να επιδοτήσει την επιχείρησή σας στην επέκταση των λεωφορείων σας από Αλυκές στον Άγιο Στέφανο όλα όμως τα λεωφορεία και αν όχι όλα τουλάχιστον να καλύπτουν αυτά τις ώρες 7,9,11,13,15,17, 19 και 21 για να μπορεί ο παππούς ή η γιαγιά από τον Άγιο Στέφανο να πάρει το Λεωφορείο των 9 ή των 11 να πάει στο γιατρό, το φαρμακείο ή για ψώνια στο μάρκετ.

Και αν όχι εκεί να κατέβει στην παραλία του Βόλου να βρει φίλους ή παλιούς συναδέλφους να κουτσομπολέψει με αυτούς να πει τον καφέ του στη Μινέρβα ή με φίλους να κατασταλάξει σε κανένα τσιπουράδικο να «ντερλικώσει» όμορφο ξιδάτο χταπόδι , να αδειάσει όσα καραφάκια ούζου επιθυμεί και, αν κουραστεί ή μεθύσει να μπορεί να μπει σε

ένα λεωφορείο της γραμμής Αγίου Στεφάνου (να το δει και να μη το πιστέψει) , να γυρίσει στο σπίτι του νιώθοντας και στα γεράματά του/της όμορφα ο οποίος παππούς και η όποια γιαγιά που διάλεξε να ζει εκεί στον, από πολλούς, παραμελημένο και ξεχασμένο οικισμό τον οποίο όμως θυμούνται και σαν ακρίδες πέφτουν πάνω του όταν πρόκειται να του πάρουν εκείνα του με επιτακτικό ύφος του λένε ότι τους χρωστάει.

Στον Άγιο Στέφανο μπορεί να είναι καλά αλλά ακόμη δυστυχώς δεν έχει ένα καφενείο ,ούτε ιατρείο ούτε Φαρμακείο, ούτε



Ο ΙΕΡΟΣ ΝΑΟΣ ΤΟΥ ΑΓΙΟΥ ΣΤΕΦΑΝΟΥ-ΒΟΛΟΥ.

μάρκετ και ο ι
δυσκολίες
παραμένουν
και για να
πάρει
κάποιος
ακόμη και
ένα ντεπόν
ή γάλα
πρέπει να
πάει στις
Αλυκές ή το
Βόλο και αν
δεν έχει
αυτοκίνητο

ή και σταμάτησε να οδηγεί παίρνει ταξί και πληρώνει το ντεπόν στα πενήντα του ευρώ.

Κύριε Πρόεδρε του ΚΤΕΛ πρέπει να είστε καλός επαγγελματίας και κοιτάτε το συμφέρον σας όμως πρέπει εδώ να ρίξετε νερό στο κρασί σας και να έχετε υπομονή και επειδή λέτε ότι ενδιαφέρεστε για το επιβατικό σας κοινό ιδού η Ρόδος ,ιδού και η υπηρεσία σας..

Και κάτι ακόμη μη πετάξετε αυτό μας το αίτημα κουβεντιάστε το με τους συμβούλους σας ή και με το Δήμο και βρέστε λύση και μη το πάρετε σαν απειλή αλλά εάν μας αγνοήσετε μπορεί κάποια μέρα να δείτε πολλούς γέρους μπροστά στους τροχούς των αυτοκινήτων σας και θα γελάει ο κόσμος

βλέποντας γέρους να θέλουν ακόμη και με ψεύτικα δόντια να σύρουν λεωφορεία αλλά Καρπόζηλου ή δεν ξέρω εγώ πως λεγόντουσαν εκείνοι οι συμπαθείς δικοί μας γεροδεμένοι άνθρωποι που άφησαν ανεξίτηλα σημάδια καλοσύνης , νοσταλγίας και που φτωχοί, δυστυχώς, στην ψάθα πέθαναν. Σας ευχαριστώ που πιστεύω μ ε προσοχή να διαβάσετε αυτό μου το γράμμα.

Σεραφείμ Αθανασίου.

Δημοσιεύτηκε στον «ΤΑΧΥΔΡΟΜΟ» την 1 Σεπτεμβρίου 2019 .